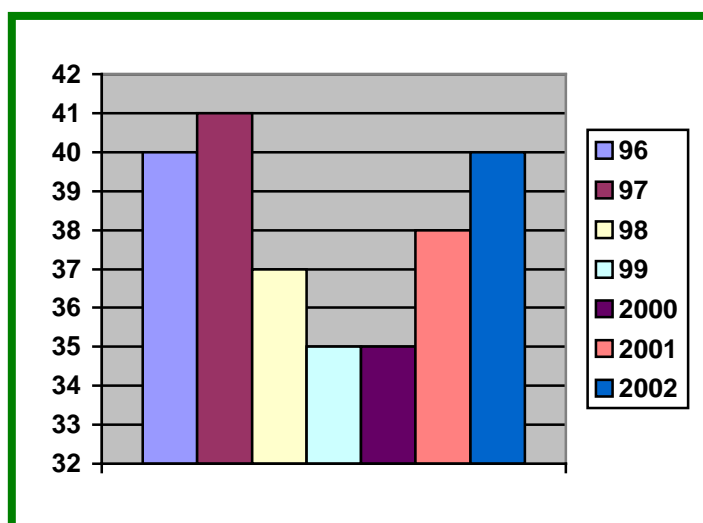


- El río ha constatado su atractivo con la mejoría, y ahora pasa de tener una puntuación de **38 PUNTOS** sobre 50, del año 2001, a **40 PUNTOS**. En general se puede decir que se trata de un río tranquilo, fragante y seguro, lo que nos ofrece unas buenas garantías para llevar a cabo el análisis. (Ver **CUADRO 15**).

<b>FEO</b>	0 1 2 3 <b>4</b> 5	<b>BONITO</b>
<b>INNATURAL</b>	0 1 2 3 <b>4</b> 5	<b>NATURAL</b>
<b>RUIDOSO</b>	0 1 2 3 4 <b>5</b>	<b>TRANQUILO</b>
<b>SUCIO</b>	0 1 2 3 <b>4</b> 5	<b>LIMPIO</b>
<b>SOMBRIO</b>	0 1 2 3 <b>4</b> 5	<b>COLORIDO</b>
<b>PESTILENTE</b>	0 1 2 3 4 <b>5</b>	<b>FRAGANTE</b>
<b>TRISTE</b>	0 1 2 3 <b>4</b> 5	<b>ALEGRE</b>
<b>ABURRIDO</b>	0 1 2 <b>3</b> 4 5	<b>EXCITANTE</b>
<b>ESTRECHO</b>	0 1 2 <b>3</b> 4 5	<b>ANCHO</b>
<b>PELIGROSO</b>	0 1 2 3 <b>4</b> 5	<b>SEGURO</b>

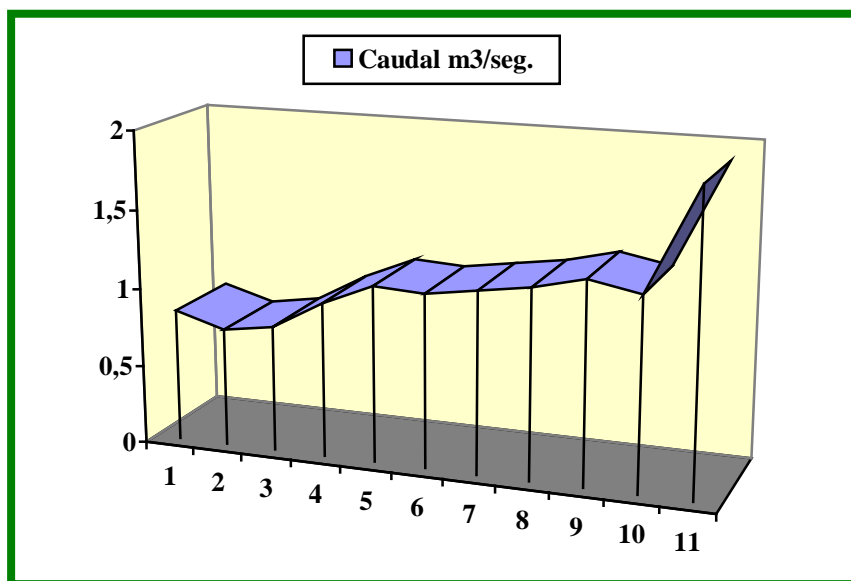
**CUADRO 15.**

- En las unidades **5** y **6** sobre todo, el río tiene un acceso peligroso debido a barrancos y a la pronunciada pendiente. Este año hay que destacar que el acceso a las unidades **1** y **2** era peligroso debido a las obras de acondicionamiento que se estaban realizando en los túneles.
- En comparación con los últimos años, la puntuación obtenida por el río sigue incrementado obteniendo este año la 2ª mejor marca de los 7 años de investigación; lo que indica una mejoría en el ecosistema. (Ver **GRÁFICA 2**).



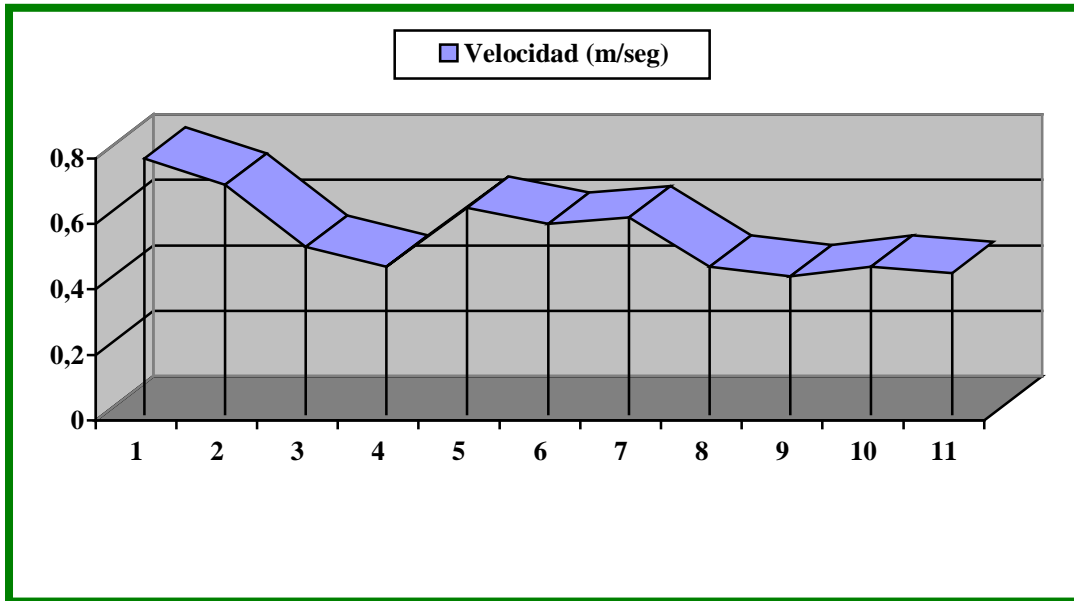
**GRAFICA 2.** Puntuación de Ibaialde '96 a '2002.

- El caudal mantiene una proporción de aumento a medida que se aleja de su nacimiento. A lo largo de este tramo se observan 2 momentos en los que se produce una crecida notable que son en la zona **5** y en la zona **11**, en ambos casos se produce una confluencia de afluentes que aportan más agua al río principal. (Ver **GRÁFICA 3**).



**GRAFICA 3.** Caudal del río Oiartzun, en el bloque 1.

- Los cambios se pueden justificar por el cambio del curso del río. El curso alto se podría relacionar con las 7 primeras zonas y el curso medio con las restantes. Esto se observa por el cambio que se origina al pasar de la zona **7** a la unidad **9**, en el aspecto de la velocidad y en el aumento de caudal.
- Respecto a la velocidad, se puede apreciar que cada vez es menor, según se va llegando al final del bloque Oiartzun-1; y que por el contrario, el caudal aumenta. Esto es debido a que el río en las primeras unidades discurre por zonas de alta montaña con una pendiente considerable. En cambio, en las últimas unidades, a partir de la zona **8**, la pendiente empieza a decrecer ya que el río comienza a entrar en el curso medio. Esto se cumple durante todo el tramo de río analizado, exceptuando la zona **4** donde el río aumenta su velocidad debido a que es uno de los 2 afluentes que hay y que al unirse en la unidad **5** forman el propio río Oiartzun. (Ver **GRAFICA 4**).



**GRAFICA 4.** Velocidad del río Oiartzun en el bloque 1.

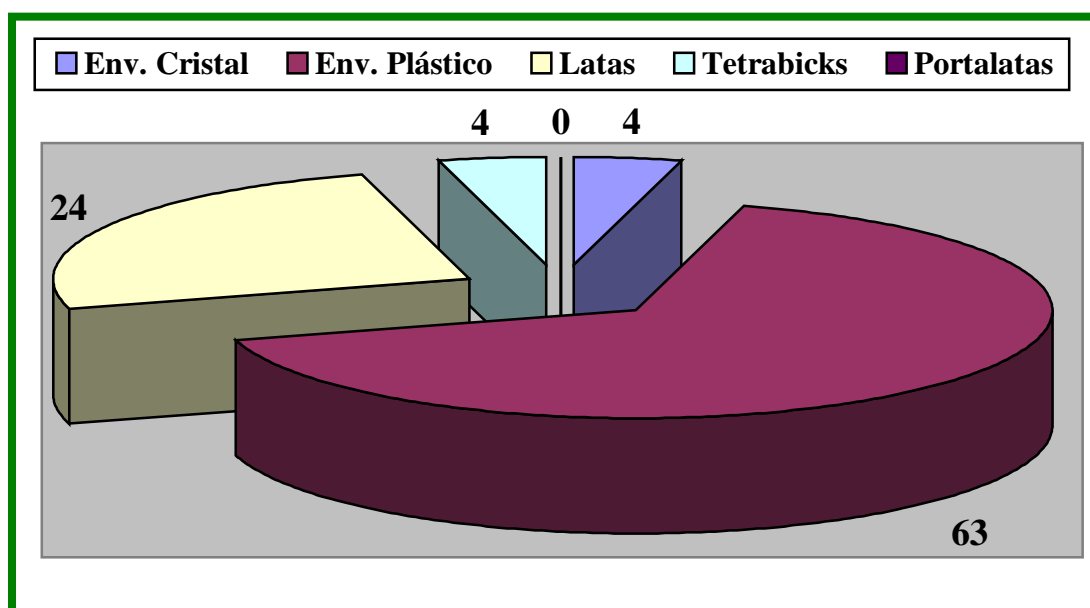
- Los ríos de Arditurri y Tornolako Erreka, en el macizo de Peñas de Aia, destacan por su gran valor paisajístico y ecológico, y presentar un buen estado de conservación.
- El bosque de ribera se encuentra en buen estado natural, por la poca influencia humana. Abundando alisos, fresnos, saucos, avellanos y sauces. Este es abundante en las unidades **4, 5, 6, 7, 8, 9 y 10**. En el resto de las unidades las repoblaciones efectuadas permitirán su desarrollo en los próximos años. Sería interesante conservar el bosque actual y, en alguna zona puntual, recuperarlo.
- El actual Bidegorri corresponde al TREN BIDE ZAHARRA (antiguo camino de ferrocarril Minas de Arditurri-Pasaia). Es público y están siendo acondicionados los túneles que presentaban mal estado y escasa iluminación. Esto supone una mejora para el Bidegorri y para los ciudadanos que disfrutan de él. Con esta reforma prácticamente todo el trazado es transitable con unas condiciones bastante normales.
- Convendría realizar alguna mejora de mantenimiento del vallado que delimita todo el recorrido ya que en algunos lugares están deterioradas las maderas de dicho vallado.
- Es necesario un acondicionamiento con elementos adicionales en el Bidegorri. Por ejemplo: bancos que existen en algunas unidades, papeleras, carteles informativos, planos orientativos, etc.

- Los barrios de Ergoien y Alzibar vierten sus aguas residuales al río Oiartzun sin tratar previamente. Lo mismo hacen todos los caseríos y viviendas unifamiliares de la zona.
- El entorno de la unidad 5 está algo deteriorado debido a la presencia de basuras de pequeño tamaño. Este lugar es frecuentado para el baño por los residentes de la zona.
- La calidad del agua en todas las unidades, después de hacer el estudio de los invertebrados recogidos el día del trabajo de campo, es buena-muy buena. En definitiva, se puede decir que la valoración es muy positiva, por lo que todos los ciudadanos podemos disfrutar del río en todos sus aspectos: agua, fauna, flora... (Ver **CUADRO 16**).

	1	2	3	4	5	6	7	8	9	10	11
<b>Muy buena</b>		X			X	X	X		X		
<b>Buena</b>	X		X	X				X		X	
<b>Media</b>											
<b>Mala</b>											
<b>Muy Mala</b>											

**CUADRO 16.** Calidad de las aguas del río Oiartzun-1.

- En cuanto a contaminación de agua y basuras, este tramo del río analizado, está en buen estado. Aunque destaca la presencia de envases de plástico y en 2º lugar la de latas . Esto es consecuencia de la afluencia de público, sobre todo, jóvenes que dejan sus residuos en dichos lugares. (Ver **GRAFICA 5**).



**GRAFICA 5.** Envases y portalatas totales en el bloque 1 del río Oiartzun.