

## 1. SOCIACIÓN CULTURAL RECREATIVA V.L.



*Emblema de la sociación*

A parte de la Sociedad Cultural Recreativa de Victorio Luzuriaga, existieron en el municipio más agrupaciones destinadas al ocio, como por ejemplo: la Sociedad Club 33, que organizaba liguitas de ping-pong, billar, etc. entre gente del mismo pueblo. También estaba la “Sociedad Coral Pasaitarra”, a la que se homenajeó no hace muchos meses con una exposición en la Casa de Cultura sobre su trayectoria y el eco que ésta había tenido en el municipio.

La sociación cultural a la que se refiere el trabajo estaba exclusivamente formada por empleados y directivos de la Fundación antxotarra.

En el momento de su creación, contaba con 800 miembros.

Su punto de encuentro se encontraba en la Alameda de Antxo, en la calle Gure Zumardia, en el mismo emplazamiento que el comedor. El lugar constaba de un espacio para bar y cocina, biblioteca, sala de televisión y excelentes servicios. Su inauguración fue celebrada con festejos musicales y deportivos de los que destacaremos un partido de baloncesto internacional, disputado contra un equipo norteamericano frente al Mercado. La gente que lo presencié recuerda la paliza que dieron los de Luzuriaga en su propia casa así como la altura de los jugadores americanos. Tras un empate, los Luzuriaga ganaron el partido.

Las modalidades deportivas más características de la agrupación eran el fútbol y el ya mencionado equipo de baloncesto. En el caso del primero, Victorio Luzuriaga financió el campo de Molinao, derribado hará unos diez años para construir la autopista, y ubicado en el barrio de las



*En el uniforme de los jugadores pueden distinguirse las iniciales V.L.*

Mercedes. En tal campo entrenó el Club Deportivo Pasajes, que cambió de sitio y a día de hoy entrena en Don Bosco.

A aquel afán deportivo se sumaron pelotaris, remeros, nadadores, y otro título, el de pelota a mano y el subcampeonato laboral por equipos de cross.

Además del tema deportivo y cultural, citaremos la organización de la Sociedad de los Festivales Navideños, para lograr fondos para la Cabalgata de Reyes Magos, y reparto de juguetes a los hijos de los socios.



***Trabajadores disfrazados de Reyes Magos entregando un regalo al hijo de otro empleado***

## **2. IMPACTO MEDIOAMBIENTAL DE V.L.**



***Escombros de antiguas fábricas en la Ría***

Desgraciadamente, si por algo se ha caracterizado el distrito es por la suciedad que hay en la zona. Pero en contraposición a lo que en numerosas ocasiones se ha dicho, Victorio Luzuriaga S.A. no fue la factoría que más contaminó el Pueblo a pesar de su magnitud.

Antes que nada, debe tenerse presente que la legislación de la época en la que la Fábrica estuvo en marcha no era igual a la

actual. Hace décadas, no se tenía demasiado en cuenta el daño que podían causar los residuos de las industrias a Pasaia. También contribuyó que al tratarse de un pueblo

obrero, sus habitantes estuvieran dispuestos a pagar el alto precio que suponía mantener sus puestos de trabajos en las distintas fábricas y talleres.

Las ventajas que supone su excelente red de comunicaciones quedan en entredicho cuando se tiene noticia de la manera en la que contribuyen a que Pasaia sea un área contaminada. El Puerto es sin duda alguna el foco de los agentes contaminantes.

### **2.1. Repercusión medioambiental con V.L. en funcionamiento.**

·Al tratarse de una fundición eléctrica, los residuos tóxicos como el humo no fueron tuvieron tanto protagonismo como otros.

·Luzuriaga se caracterizó por la **contaminación acústica** que producía tanto dentro como fuera de la Fábrica. En su interior, debido al ruido, los obreros debían gritar para escucharse, y muchos de ellos se acostumbraron a hablar en voz alta. Más adelante, como otra medida de seguridad más, se hizo obligatorio llevar orejeras en secciones ruidosas como la de rebaba.

·El **tráfico** era algo que también molestaba a muchos habitantes. Todos los días, cantidad de camiones atravesaban el Pueblo, ya que Luzuriaga se encuentra encajonada al fondo, por lo que era necesario pasar por el centro de Pasaia para enlazar con la carretera. Aquel trasiego se perduró más de cinco décadas. La media de camiones con las iniciales de V.L. que cruzaban diariamente el Pueblo estaba en unos quince.

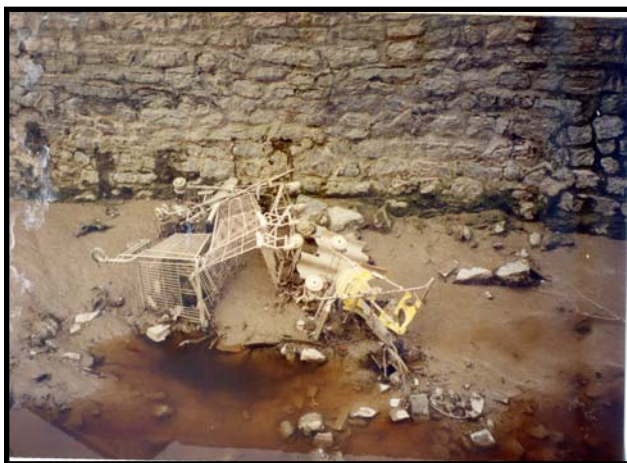
·A mediados de los setenta, Pasaia y el Puerto tuvieron problemas con Luzuriaga S.A. En la sección de rebaba hubo problemas con las aspiraciones del aire, lo que supuso que de la Fábrica saliera aire en suspensión con partículas de hierro. Los daños materiales fueron numerosos, al llover, los vehículos pasaitarras, y los nuevos que iban a venderse al extranjero desde el Puerto, comenzaron a presentar pequeñas oxidaciones, lo que hizo que se presentaran numerosas denuncias a los perjuicios que estaba causando la Fundición.

·En cuanto los **vertidos** a la Ría, Victorio Luzuriaga S.A, solamente depositaba arena en sus aguas. Alrededor de la década de los cincuenta, el mismo Victorio Luzuriaga presentó un proyecto de desviar el cauce de la Ría para poder conectar las dos partes de la Empresa. Tal proyecto no salió adelante y se construyó un puente que unía ambas partes de la Fábrica.

·Durante la última época de V.L. comenzaron a tomarse más en cuenta asuntos ya citados como el de la contaminación acústica, pero al estar condenada y al borde de su cierre, apenas se le dio mayor importancia a las mejoras. Todo el dinero que en ella

se invertía no producía beneficios, por lo que sus directivos no repararon en aspectos ecológicos.

## **2.2. Inmediaciones de Molinao.**



***Carro de la compra lanzado a la Ría***

Algo a lo que no se ha hecho alusión es al área industrial de Molinao, pequeño barrio que sitúa sus fábricas en la frontera con Antxo, a escasos 250m de donde se encontraba Luzuriaga. La Ría Molinao hace su recorrido pasando por ésta zona industrial, por lo que muchos de sus vertidos van a parar a sus aguas.

Sin embargo, del estado lamentable de la Ría no solamente son culpables las industrias, pues los propios vecinos también han ido depositando en ella año tras año residuos de todo tipo, desde mobiliario urbano hasta bicicletas. Cada año suele concertarse un día en el cual voluntarios del Pueblo se dedican a recoger manualmente la mayor cantidad de residuos posibles.

La peor época para la Ría fueron los comienzos del siglo XXI, en el que su cauce llegó a tener un continuo color marrón. Pese a que ya no estaba Luzuriaga, el hecho de tener a unos tres kilómetros de distancia el vertedero de San Marcos hizo que la Ría estuviera tan contaminada.



***Color alarmante de las aguas del Molinao***

Con la desaparición de gran parte de la industria, la Ría fue yendo a mejor. De unos años aquí, se ha vuelto a ver vida marina en ella, corcones y cangrejos, básicamente.



### 2.3. Ruinas de Luzuriaga, foco de residuos.

Sabido es que desde que la Fábrica cerró sus puertas y se procedió a su demolición transcurrieron ocho largos años, en el que los edificios permanecieron vacíos tras ser desmantelados. Durante las entrevistas muchos trabajadores han comentado la profunda tristeza que causaba ver día sí



*Primavera de 2004*

y día también las ruinas de lo que había sido el corazón del Pueblo. En ese periodo, todos los edificios de la Fábrica se llenaron de residuos de toda clase, promoviendo, entre otras cosas, plagas de ratas. Pero el lento proceso de demolición ha hecho que no se notaran las mejoras que ha supuesto la desaparición de la Fábrica.

Luzuriaga en ruinas afeaba el paisaje y dado su estado de abandono conformaba un entorno muy degradado.



*Entre los residuos también se encontraron aparatos tecnológicos*

### 2.4. El amianto.

Por su resistencia a los ácidos y al fuego, y sobre todo por su escasa capacidad de transmisión del calor, éste elemento químico se utiliza de varias formas en la técnica

automovilística. Se emplea, junto con el cobre, en todas las guarniciones que soportan altas temperaturas.

Hace tiempo estaba, junto con otros materiales, presente en las superficies de rozamiento de los frenos y del embrague, en las placas cortafuegos y en los aislantes del motor. No obstante, con el tiempo, el amianto se fue eliminando debido a que su uso podía ser perjudicial para la salud. También es usado para confeccionar tejidos para prendas incombustibles.

Estar continuamente en contacto con este elemento químico es perjudicial para la salud. Las personas que estén expuestas al amianto, deben llevar Equipos de Protección Individual (EPIs). La principal vía de entrada del amianto es la vía respiratoria, pues sus partículas pueden permanecer en el aire de manera prolongada.

El cáncer de pulmón es la primera causa de muerte relacionada con el amianto.

#### **2.4.1. Ángel Robles.**

Ángel Robles Maldonado (1947-2011) entró a trabajar en V.L. Pasajes a los 19 años de edad, tras 40 allí, comenzó en la planta de Usurbil. Éste vecino de Errenteria desempeñó varios puestos en la Fábrica, en las secciones de moldeo, fundición y machería, respectivamente.

Las molestias que sentía en el pecho no parecían nada grave, y las asociaron con achaques propios de la edad. En más de una ocasión, la Dirección Provincial de la Seguridad Social en Gipuzkoa le denegó el reconocimiento de la enfermedad profesional, puesto que la Fagor-Ederlan negaba la existencia de amianto en sus inmediaciones.

Según señalaba el sindicato CCOO-Euskadi, varios representantes de la Fábrica declararon que no les constaba la presencia de amianto después de 1990. Según tales afirmaciones, la enfermedad de Robles se debió a la exposición pasada en la planta de Pasaia.

En una entrevista que concedió poco antes de fallecer afirmó: *"si no sabían que el amianto mataba, no puedo culpar a nadie, pero si había una mínima sospecha, a todos"*. A los 17 días de su muerte, le reconocieron la enfermedad profesional por exposición al amianto.