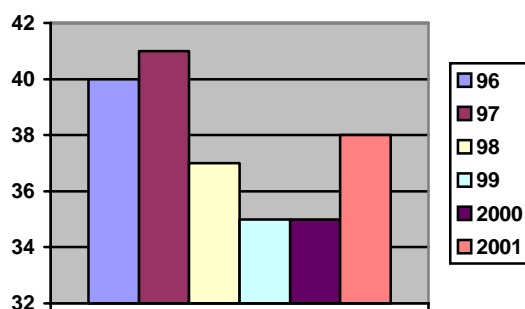


- La gran cantidad de precipitaciones de los días previos a la salida de campo, han hecho que el río lleve un caudal elevado y con excesiva fuerza, dificultando las tareas de investigación y aumentando la peligrosidad de algunas zonas.
- El río ha constatado su atractivo con la mejoría, y ahora pasa de tener una puntuación de **35 PUNTOS** sobre 50, del año 2000, a **38 PUNTOS**. En general se puede decir que se trata de un río tranquilo y seguro, lo que nos ofrece unas garantías para llevar a cabo un buen análisis. (Ver **CUADRO 15**).

FEO	0 1 2 3 4 5	BONITO
INNATURAL	0 1 2 3 4 5	NATURAL
RUIDOSO	0 1 2 3 4 5	TRANQUILO
SUCIO	0 1 2 3 4 5	LIMPIO
SOMBRIO	0 1 2 3 4 5	COLORIDO
PESTILENTE	0 1 2 3 4 5	FRAGANTE
TRISTE	0 1 2 3 4 5	ALEGRE
ABURRIDO	0 1 2 3 4 5	EXCITANTE
ESTRECHO	0 1 2 3 4 5	ANCHO
PELIGROSO	0 1 2 3 4 5	SEGURO

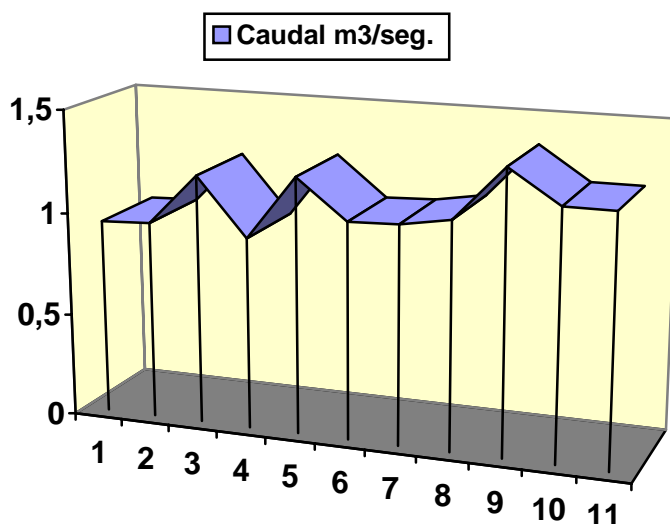
CUADRO 15.

- En las unidades **5** y **6** sobre todo, el río tiene un acceso peligroso debido a barrancos y a la pronunciada pendiente. Este año hay que destacar que en la zona **10** había también un acceso peligroso al río, debido a las obras que se estaban realizando en las proximidades, estando todos los alrededores embarrados.
- En comparación con los 2 últimos años, la puntuación obtenida por el río se ha incrementado hasta una media que oscila entre 37-38 puntos; lo que indica una mejoría en el ecosistema natural. (Ver **GRÁFICA 2**).



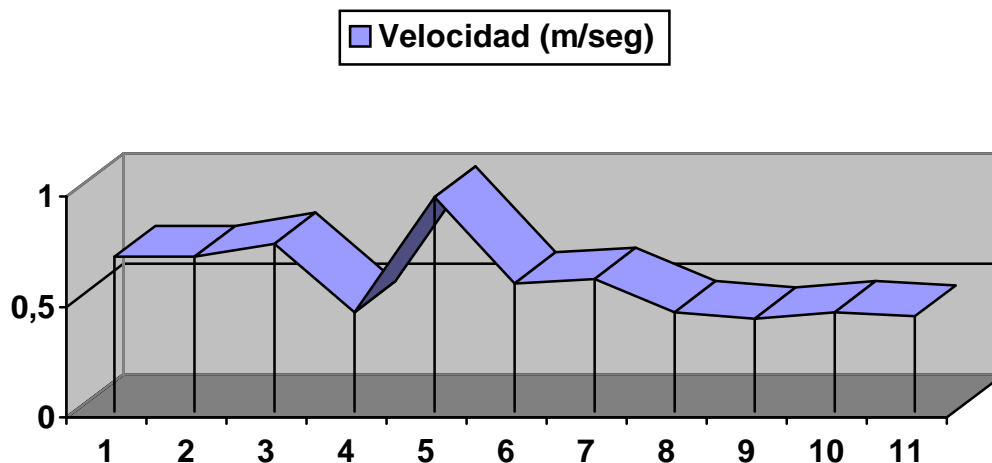
GRAFICA 2. Puntuación de Ibaialde '96, '97, '98, '99, '2000 y '2001.

- El caudal mantiene una proporción de aumento a medida que se aleja de su nacimiento, exceptuando el tramo de la unidad 4. En esta zona aumenta de 0'93 m³/seg a 1'24 m³/seg y después vuelve a descender hasta 1'09 m³/seg. Esto se produce por la unión de los 2 afluentes al final de la zona 4. (Ver **GRÁFICA 3**).



GRAFICA 3. Caudal del río Oiartzun, en el bloque 1.

- Los cambios se pueden justificar por el cambio del curso del río. El curso alto se podría relacionar con las 7 primeras zonas y el curso medio con las restantes. Esto se observa por el cambio brusco que hay al pasar de la zona 7 a la unidad 8, en el aspecto de la velocidad y en el aumento de caudal.
- Respecto a la velocidad, se puede apreciar que cada vez es menor, según se va llegando al final del bloque Oiartzun-1; y que por el contrario, el caudal aumenta. Esto es debido a que el río en las primeras unidades discurre por zonas de alta montaña con una pendiente considerable. En cambio, en las últimas unidades, a partir de la zona 8, la pendiente empieza a decrecer ya que el río comienza a entrar en el curso medio. Esto se cumple durante todo el tramo de río analizado, exceptuando la zona 4 donde el río aumenta su velocidad debido a que es uno de los 2 afluentes que hay y que al unirse en la unidad 5 forman el propio río Oiartzun. (Ver **GRAFICA 4**).



GRAFICA 4. Velocidad del río Oiartzun en el bloque 1.

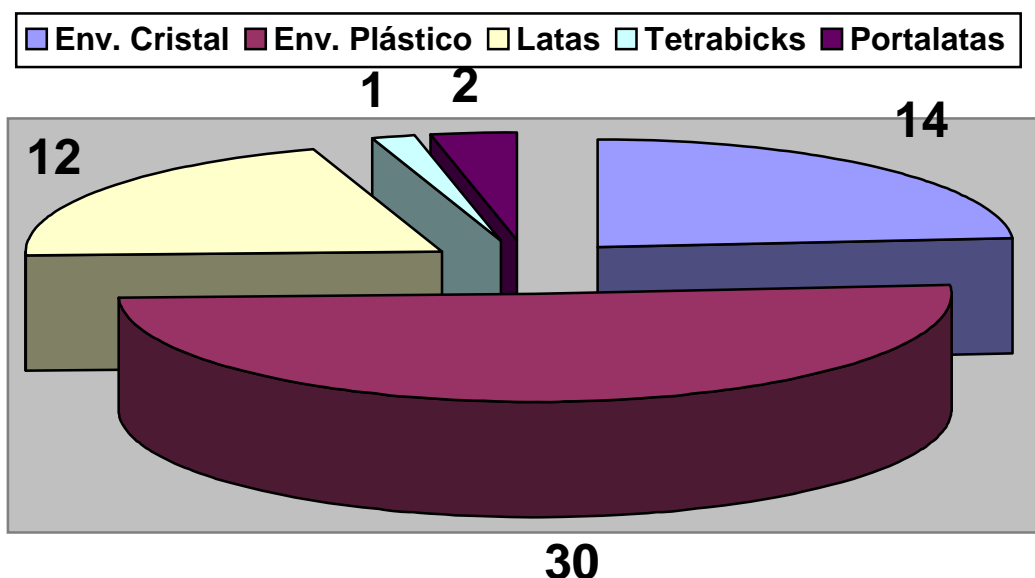
- Los ríos de Arditurri y Tornolako Erreka, en el macizo de Peñas de Aia, destacan por su gran valor paisajístico y ecológico, y presentar un buen estado de conservación.
- El bosque de ribera se encuentra en buen estado natural, por la poca influencia humana. Abundando alisos, fresnos, saucos, falsas acacias y plátanos de sombra. Este es abundante en las unidades **4, 5, 6, 7, 8, 9 y 10**. En el resto de las unidades las repoblaciones efectuadas permitirán su desarrollo en los próximos años. Sería interesante conservar el bosque actual y, en alguna zona puntual, recuperarlo.
- El actual Bidegorri corresponde al TREN BIDE ZAHARRA (antiguo camino de ferrocarril Minas de Arditurri-Pasaia). Es público y ha sido acondicionado un tramo que presentaba mal estado y que estaba privatizado. Esto supone una mejora para el Bidegorri y para los ciudadanos que disfrutan de él.
- Convendría mejorar el Bidegorri, sobre todo en el tramo de las primeras unidades del bloque analizado, es decir, unidades **1, 2 y 3**. En especial, los 4 túneles existentes en las unidades así como el firme.
- Es necesario un acondicionamiento con elementos adicional en el Bidegorri. Por ejemplo: bancos que existen en algunas unidades, papeleras, carteles informativos, planos orientativos, etc.
- Los barrios de Ergoien y Alzibar vierten sus aguas residuales al río Oiartzun sin tratar previamente. Lo mismo hacen todos los caseríos y viviendas unifamiliares de la zona.

- El entorno de la unidad **5** está deteriorado debido a la presencia de basuras en las ruinas de la ferrería. Este lugar es frecuentado para el baño por los residentes de la zona.
- La calidad del agua en todas las unidades, después de hacer el estudio de los invertebrados recogidos el día del trabajo de campo, es muy buena. En definitiva, se puede decir que la valoración es muy positiva, por lo que todos los ciudadanos podemos disfrutar del río en todos sus aspectos: agua, fauna, flora...(Ver **CUADRO 16**).

	1	2	3	4	5	6	7	8	9	10	11
Muy buena	X	X	X	X	X	X	X	X	X	X	X
Buena											
Media											
Mala											
Muy Mala											

CUADRO 16. Calidad de las aguas del río Oiartzun-1.

- En cuanto a contaminación de agua y basuras, este tramo del río analizado, está en buen estado. Aunque destaca la presencia de envases de plástico y en 2º lugar la de latas y envases de cristal. Esto es consecuencia de la afluencia de público, sobre todo, jóvenes que dejan sus residuos en dichos lugares. (Ver **GRAFICA 5**).



GRAFICA 5. Envases y portalatas totales en el bloque 1 del río Oiartzun.